

Det Dyreetiske Råd

Udtalelse om avl af hunde og katte

Det Dyreetiske Råd

Udtalelse om avl af hunde og katte

Justitsministeriet
Civilkontoret
Slotsholmsgade 10
1216 København K

April 1999

Udtalelse om avl af hunde og katte

© 1999 Det Dyreetiske Råd

København

Grafisk tilrettelægning: Karsten Borup

Sat med Minion og Rotis Semi Serif

og trykt hos Notex – Tryk & Design a-s, København

1. udgave, 1. oplag

Printed in Denmark 1999

Det Dyreetiske Råd

Det Dyreetiske Råd er nedsat i henhold til Dyreværnsloven, som trådte i kraft 1. september 1991. Rådet erstattede Det Ethiske Råd vedrørende Husdyr, som havde fungeret siden 1986.

Rådet består p.t. af flg. 11 medlemmer:

Forskningsprofessor Peter Sandøe (formand)
Lektor Pia Haubro Andersen
Informationschef Gudrun Andreasen
Agronom Charlotte Lønborg Frantzen
Vicedirektør Bengt Holst
Gårdejer Karsten Vig Jensen
Kredsdyrlæge Svend Johansen
Kontorchef Lise-Lotte Nilas
Bankfuldmægtig Bent Olufsen
Journalist Poul Thomsen
Forretningsfører Marianne Wiberg

Det Dyreetiske Råd har til opgave ud fra en etisk vurdering at følge udviklingen inden for dyreværn. Rådet kan afgive udtalelse om spørgsmål inden for dyreværn og skal på Justitsministerens begæring afgive udtalelse om særlige spørgsmål vedrørende lovgivningen om dyreværn (jf. Dyreværnsloven, § 25).

Der er kommet følgende udtalelser fra Det Dyreetiske Råd:

- Udtalelse om dyreforsøg (september 1992)
- Udtalelse vedrørende svineproduktion (oktober 1993)
- Udtalelse om buejagt (september 1993)
- Udtalelse vedrørende hold af dyr, der kan frembyde fare eller skabe frygt, eller som vanskeligt kan holdes i fangeskab på dyreværnsmæssigt forsvarlig måde (juni 1994)
- Udtalelse vedrørende slagtefjerkræ (februar 1995)
- Udtalelse om økologisk husdyrproduktion (november 1995)
- Udtalelse om bioteknologi i forbindelse med dyr (juni 1996)
- Udtalelse om skadedyrsbekæmpelse (maj 1997)
- Udtalelse om rituelle slagtninger (april 1997)
- Anvendelse af "Ovum-Pick-Up"-teknik til opsamling af oocyter fra tamkvæg (marts 1998)
- Udtalelse om hold af heste (marts 1998)
- Udtalelse vedrørende afregistrering af visse lægemidler til heste (november 1998)
- Udtalelse om avl af dyreracer, hvor fødselsvanskeligheder vil forekomme hyppigt (december 1998)

Alle henvendelser til Det Dyreetiske Råd bedes rettet til Rådets sekretariat:

Det Dyreetiske Råd
Justitsministeriet
Civillkontoret
Slotsholmsgade 10
1216 København K
Att. Helle Frøshøj
Tlf. 33 92 27 80

Indhold

1. Baggrund

5

2. Beskrivelse af forholdene

5

3. Lovgivning

10

4. Oversigt over etiske problemstillinger

11

5. Specifikke problemer og løsningsforslag

11

6. Hvem har ansvaret?

13

7. Sammenfatning af Rådets anbefalinger

15

8. Bilag · Rådets aktiviteter i forbindelse med udtalelsen

16

Udtalelse om avl af hunde og katte

1. Baggrund

Hunden har været husdyr gennem mere end 10.000 år. Gennem avl er der udviklet et meget stort antal hunderacer, som igen danner grundlag for et utal af blandinger. Katten har været tilknyttet mennesker i knap 5.000 år. Bortset fra enkelte racer er det først i de sidste få hundrede år, at mennesker systematisk har blandet sig i kattens formering, og racekatte, som vi kender dem i dag, er blevet udviklet. De fleste katte i dag er stadig såkaldte "huskatte", dvs. de tilhører ikke gruppen af racekatte. Racekattene varierer knap så meget i størrelse og udseende som racehundene, men der er stadig nye katteracer under udvikling. I dag er der stambogsført ca. 300.000 racehunde og ca. 55.000 racekatte i Danmark.

En race kan defineres som en undergruppe af en art, hvor alle individer udviser bestemte kendetegn og egenskaber, der videregives til afkommet. Avlen af racehunde og racekatte er styret af avlsmål, der kommer til udtryk i de enkelte racestandarder. Målene er defineret af mennesker med interesse for de relevante racer, og i sig selv er der sjældent noget etisk problematisk ved disse mål. Problemet er, at man i målrettet avl som en utilsigtet konsekvens kan fremavle dyr, som er disponerede for sygdomme eller andre problemer, der har en negativ effekt på dyrenes livskvalitet. Indtil for nylig havde man en meget ringe forståelse af avlen og dens konsekvenser. Men med det nuværende kendskab til arvelige forhold er det i meget højere grad muligt at overskue konsekvenserne af, hvad avlen kan medføre. Dermed har de involverede personer pådraget sig et etisk ansvar.

Langt de fleste hunde og katte, der avles i Danmark, er sunde. Opdræt af hunde og katte er for langt de fleste opdrættere en hobby og ikke et erhverv, og mange opdrættere er både samvittigheds-

fulde og bevidste omkring deres ansvar ved udvælgelse af dyr til avl. Desværre er der alligevel alvorlige problemer i avlen af hunde og katte. En del racer har problemer med forekomst af arvelige lidelser, men nogle racer har flere og mere alvorlige problemer end andre. Dette kan skyldes, at den pågældende races kendetegn i sig selv øger risikoen for en bestemt lidelse. Det kan også skyldes, at en arvelig lidelse har spredt sig i racen. En arvelig lidelse kan være svær at få udryddet, fordi man ikke kender arvegangen, eller avlsgrundlaget er for lille, eller fordi ikke alle gør en bevidst og helhjertet indsats.

2. Beskrivelse af forholdene

Der ses to typer af problemer i avlen:

1. Problemer i relation til avlsmål, racestandard og overfortolkning af denne: Der opstår lidelser, som er direkte eller indirekte relateret til de givne avlsmål. Dette fænomen kaldes også overtypning.
2. Arvelige sygdomme: Der avles på bærere af arveanlæg for sygdomme, som ikke har nogen sammenhæng med avlsmålene.

I det første tilfælde er der altså tale om, at de mål, man avler efter, direkte eller indirekte medfører problemer for dyrene. Den anden type af problemer opstår ved avl på dyr, der er bærere af genetiske defekter eller af faktorer, som øger risikoen for at udvikle en bestemt lidelse. De sidstnævnte "usynlige" problemer er mindst lige så tungtvejende som overtypningen.

Sygdomme kan nedarves på forskellige måder.

Ved nogle lidelser behøver kun ét af forældredyrene at have anlæg for lidelsen (dominant gen), ved andre skal begge forældre være bærere, før lidelsen kommer til udtryk (recessivt gen). Der kan også være flere gener, der deler ansvaret for, at lidelsen opstår (polygen nedarvning), og jo flere af disse gener, dyret bærer, jo mere alvorlig kan sygdommen blive. Desuden kan genet være kønsbundet, dvs. at det kun findes på X-kromosomet, hvilket i praksis betyder, at sygdommen fortrinsvis forekommer hos handyr, idet hunddyrene har et ekstra "sundt" X-kromosom.

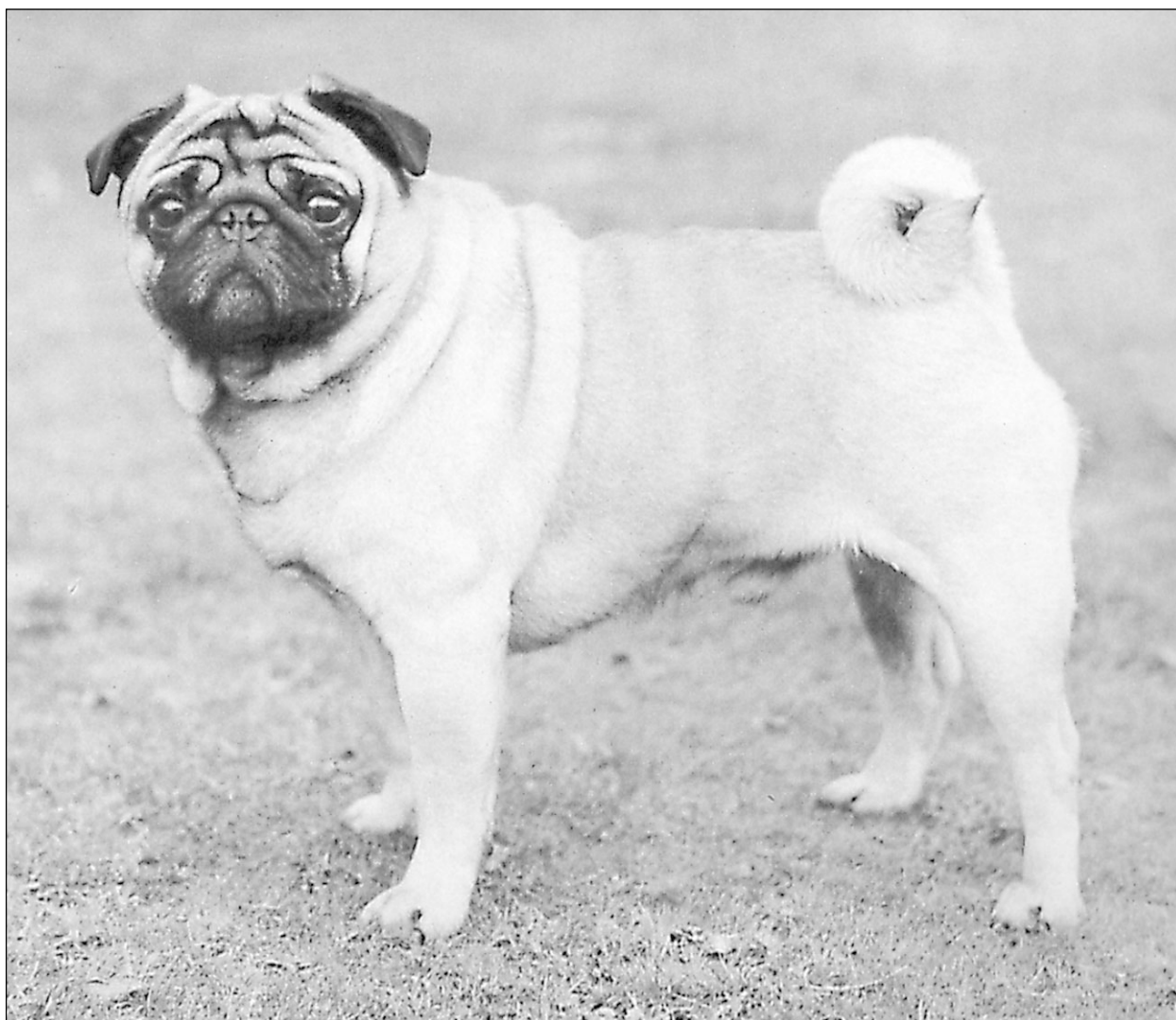
Der findes uddybende litteratur, der beskriver arvelige problemer og lidelser, samt deres arvegang. Nogle problemer er specifikke for blot en enkelt el-

ler få racer. Andre racer har ingen problemer med avlsmål eller arvelige lidelser. Her skal blot nævnes nogle eksempler på problemer, der ses inden for avl af hunde og katte:

Problemer i relation til avlsmål og overtykning:

Hud og pels:

- Dybe hudfolder: Der kan opstå hudbetændelse i bunden af folderne. Det kan blive nødvendigt at fjerne hudfolderne ved operation.
- Stor tung pels: Vægten og størrelsen af pelsen hæmmer dyrets bevægelser. Der er desuden øget risiko for hedeslag i varme perioder.



Kombinationen af et bredt hoved og et smalt bækken kan give fødselsvanskeligheder. Dybe hudfolder er ofte ledsaget af hudbetændelse.



En flad næse med små næsebor kan gøre det svært at trække vejret.

- Hårløshed: Uden pels forstyrres dyrets evne til at holde kropstemperaturen. Der er også risiko for solskoldning og forfrysninger.
- Merlefarve: Hos hunde kan denne pelsfarve være ledsaget af defekter i syns- og høresans.
- Hvid pelsfarve: Hos både hunde og katte kan hvid pelsfarve ved nogle genetiske kombinationer være ledsaget af døvhed.

Hoved:

- Flade næser og korte hoveder: Der kan ses besvær med at trække vejret. Næseborenes åbninger er ofte for små og den bløde gane for stor ("snorkende vejrtrækning"). Det kan være nødvendigt at operere næseborene eller fjerne et stykke af ganen for at lette vejrtrækningen. Manglende afløb gennem tårekanalen medfører øjenirritationer. Desuden kan ses fejlstilling af tænder.
- Indadkrængende/udadkrængende øjelåg: Disse tilstande er ofte ledsaget af kronisk øjenbetændelse, som kan nødvendiggøre operation, hvor en del af øjelåget fjernes.
- Store øjne og brede hoveder: Ofte er hovedet for stort i forhold til bækkenet. Dette kan give fødselsproblemer, der kan ende med kejsersnit. Der er desuden øget risiko for alvorlige øjenskader, og øjnene kan endog "falde ud" af øjenhulerne.

Øregangsbetændelse hos hund med tunge, hængende ører.



Foto: Flemming Kristensen



Udadkrængende øjenlåg ledsages ofte af øjenbetændelse. Fejlproportioneret dværgvækst kan give rygproblemer.

- Tunge, hængende ører: Ørerne nedsætter ventilationen i øregangen, hvilket giver grobund for øregangsbetændelse. Operativ fjernelse af en del af øregangen kan blive nødvendig.

Krop:

- Fejlproportioneret dværgvækst: Herved fås fx en kombination af korte ben og lang ryg. Risikoen for rygproblemer og diskusprolaps er forøget.
- Rette benvinkler: Den manglende vinkling i ledene giver øget risiko for ledskader. Operation kan blive nødvendig.
- Manglende hale hos katte: Ledsages ofte af misdannelser i ryg eller organer, desuden mangler halen til kommunikation og balance.

Arvelige sygdomme:

Øjensygdomme:

- PRA (progressiv retinal atrofi): Arvelig øjensygdom, hvor celler i øjets nethinde gradvist nedbrydes, hvilket fører til nedsat syn og efterhånden total blindhed. Sygdommen nedarves recessivt.
- Grå stær (katarakt): Fortætning af øjets linse, der normalt er glasklar. Herved nedsættes synet, evt. bliver dyret blindt. Grå stær kan dog også opstå uden relation til arvelige forhold. Der er beskrevet forskellige former for arvegang hos de forskellige racer.

Skelet:

- Hoftedysplasi (HD): Udviklingsdefekt i hofteledet, hvor hofteskålen og lårbenshovedet ikke passer sammen. Herved opstår unormale slidtageforhold i leddet og, afhængig af udviklingsgraden, får dyret smerter og kan begynde at halte. Lidelsen er afhængig af miljøfaktorer, men en øget risiko for at udvikle HD er arveligt betinget. Arvegangen er polygen.
- Albueledsartrose: Kroniske forandringer i og omkring albueledet, ofte sekundært til andre lidelser i albueledet. Ledsages ofte af haltethed. De primære lidelser kan være svære at diagnosticere, og artroseforandringerne kan bruges som udtryk for leddets "sundhedstilstand". Afkom efter forældre-dyr med artrose har oftere og større grad af artrose end afkom efter artrose-fri dyr.

Hormonelle lidelser:

- Forhøjet produktion af binyrebarkhormon (Cushing syndrom): Der kan ses bl.a. øget drikkelyst og urinering, samt hårtab og nedsat aktivitet. Lidelsen kan opstå uden arvelige årsager, men har en øget forekomst hos bestemte racer.
- Nedsat produktion af skjoldbruskkirtlens hormon, thyroxin (hypothyreoidisme): Der kan bl.a. ses nedsat aktivitet og hårtab. Der er en arvelig disposition inden for visse hunderacer.

Immunforsvaret:

- En arvelig immundefekt kan give problemer med hårsækmider: Hunde har normalt et lille antal hårsækmider. Miderne overføres til hvalpene i de første levedage. Hos hvalpe med denne immundefekt får miderne mulighed for at opformeres. Dette kan føre til hårløshed og evt. sekundær hudbetændelse samt risiko for et yderligere svigt i immunforsvaret. Den præcise arvegang er ikke beskrevet.

Huden:

- Allergisk hudbetændelse: Der kan være allergisk reaktion over for fx pollen og husstøv, med vari-



Foto: Flemming Kristensen

Hårsækmider hos en hund med immundefekt.

erende grad af kløe og betændelse i huden. Arvegangen formodes at være polygen. Udviklingen af allergi er desuden afhængig af miljøpåvirkninger.

Organer:

- Nyrecyster: Hos katte kan nyrerne være forstørrede og indeholde cyster. Lidelsen kan resultere i nyresvigt. Nedarvningen er dominant.
- Hjertemuskel sygdomme (ideopatisk dilateret kardiomyopati): Sygdom i hjertemuskulaturen ses hyppigere hos nogle større hunderacer. Symptomerne kan ofte kontrolleres i en periode, men lidelsen vil resultere i, at dyret dør pludseligt eller udvikler alvorligt hjertesvigt. Arvegangen er uafklaret.

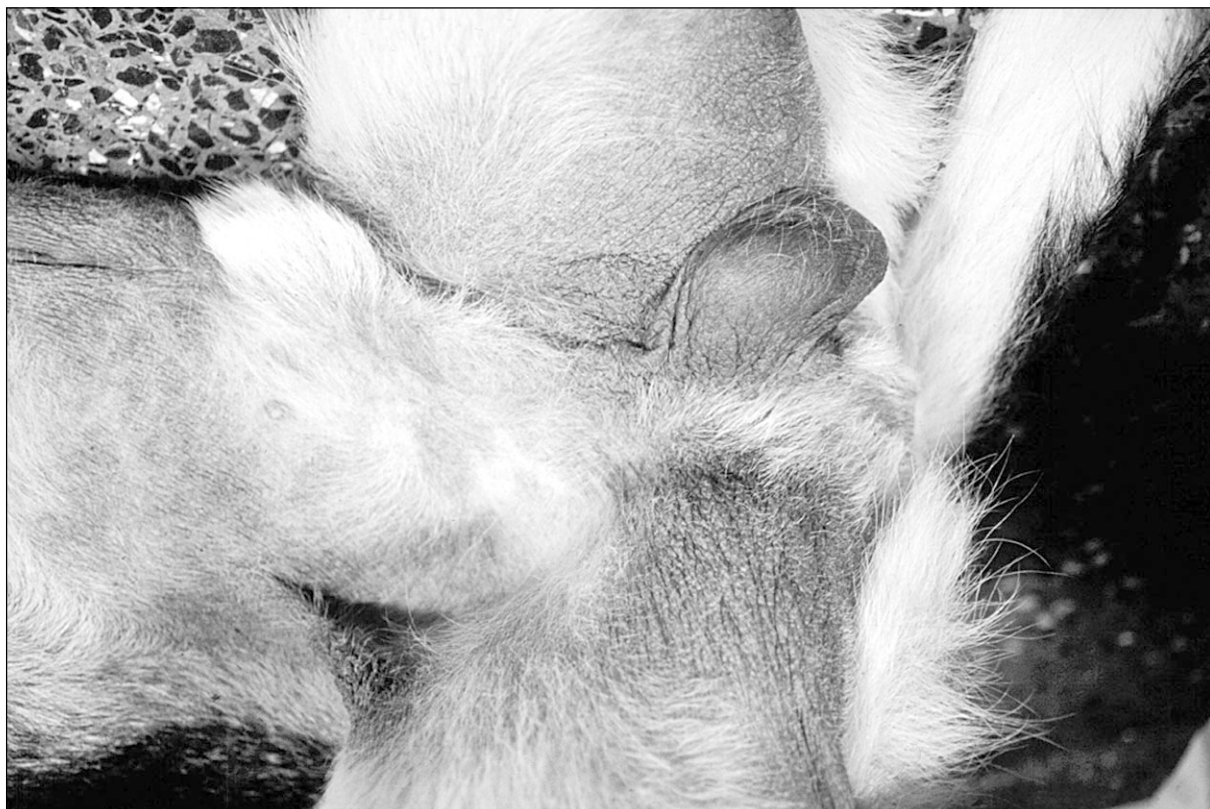


Foto: Flemming Kristensen

Allergisk hudbetændelse kan være arveligt betinget.

Adfærd:

- Nervøsitet og aggression: Tendensen til nervøs og/eller aggressiv adfærd kan til en vis grad være arveligt betinget. En sådan adfærd kan give problemer, fx ved at dyret ikke kan være alene hjemme, eller at det bider, og det kan ende med, at dyret må aflives.

Et dyr kan være bærer af arvelige sygdomme uden nogensinde selv at blive sygt. Derudover er det ikke alle sygdomme, der kan undersøges for, og hvis lidelserne viser sig, er det måske først efter, at dyret har været anvendt i avlen i flere år. De dyr, der er bærere af arvelige sygdomme, kan derfor være vanskelige at få identificeret. Fortsat avl på disse dyr kan således skyldes uvidenhed, enten pga. manglende information, mulighed for identifikation eller viden vedr. arvegang eller sygdommens tilstedeværelse.

Inden et dyr udvælges til avl, kan man dog undersøge det for visse sygdomme. Endvidere kan man undersøge sygdomsforekomsten hos slægtninge til avlsdyret. For nogle racer, hvor der er erkendt bestemte problemer, kan der stilles krav om røntgenfotoografering eller test af fx øjne eller nyrer, før afkommet kan stambogsføres. Men det er ikke alle klubber, der stiller disse krav.

3. Lovgivning

Danmark har tiltrådt den europæiske konvention af 13. november 1987 om beskyttelse af kæledyr. I kap. 2, artikel 5, vedr. opdræt står der:

“Det påhviler enhver, der udvælger et kæledyr til opdræt, at tage hensyn til de anatomiske, fysiologiske og adfærdsmæssige karaktertræk, der efter al

sandsynlighed vil kunne sætte enten afkommets eller moderdyrets sundhed og velfærd på spil.”

Europarådets resolution (1995) om avl af kæledyr giver derudover bl.a. følgende anbefalinger omkring avl af hunde og katte:

- forbedring af avlsstandarder under hensyn til dyrenes velfærd
- uddannelse af dommere og opdrættere så standarderne ikke overtolkes
- øget almenviden omkring problemer relateret til fysiske eller adfærdsmæssige karakteristika

4. Oversigt over etiske problemstillinger

At avle på egenskaber, som fører til sygdom eller andre velfærdsproblemer hos dyret, vil medføre, at disse egenskaber spredes i den pågældende race. Herved øges risikoen for, at flere dyr bliver ramt. Ved uhensigtsmæssig avl kan man øge ikke blot forekomsten, men også udviklingsgraden, af en lidelse. Når man avler på et dyr med en arvelig defekt, pådrager man sig således ansvaret for, at flere dyr får problemer, og at problemerne forværres. Derudover udgør problemerne en følelsesmæssig belastning for dyrenes ejere og også ofte en væsentlig omkostning ved behandling af dyrets lidelse hos dyrlægen.

Det er imidlertid ikke så enkelt at definere, hvornår en defekt er alvorlig nok til at udelukke dyret fra avlen. Mennesker har forskellige grænser med hensyn til, hvornår et dyr har nedsat livskvalitet. Er det for eksempel foreneligt med et godt hunde- eller katteliv, hvis en væsentlig del af en races afkom kun kan fødes ved hjælp af kejsersnit? Eller skal have udført visse operationer? Det er der delte meninger om. For nogle vil det væsentlige være, at eventuelle problemer kan afhjælpes, og at de bliver det så hurtigt som muligt, så dyrets velfærd ikke reduceres. For andre vil det imidlertid i sig selv være uacceptabelt at avle på dyr, hvis afkom, man på forhånd ved, vil have en øget risiko for at udvikle bestemte lidelser.

Det Dyreetiske Råd anser det for etisk uacceptabelt at foretage avl, som kan forudses at give anled-

ning til lidelsesvoldende sygdom, væsentlig nedsat funktionsevne eller andre problemer, der har en negativ indflydelse på dyrenes livskvalitet.

5. Specifikke problemer og løsningsforslag

Nogle racer er behæftet med alvorlige overtypningsproblemer eller andre arvelige lidelser. Lige meget hvor målrettet man går til værks i bekæmpelsen af disse, vil det tage mange generationer at blive problemerne kvit. Det er dog klart, at en målrettet indsats øger chancen for hurtigere resultater. Det er næppe muligt at løse problemerne ad lovgivningens vej.

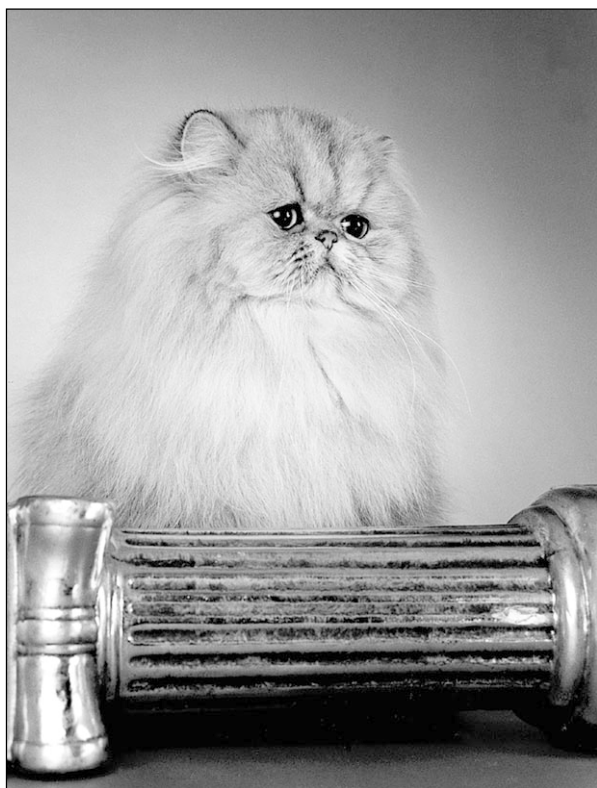
I de ledende sammenslutninger af raceklubber er der allerede mange gode initiativer på vej til løsning af problemerne, og i internationalt regi er det lykkedes at ændre visse racestandarder. Det er desuden Rådets indtryk, at racekattene i Danmark har væsentligt færre problemer end racehundene, dels fordi racernes særpræg for de fleste katteracers vedkommende ikke giver anledning til problemer, dels fordi katteopdrætterne gennem en målrettet indsats har fået reduceret eller fjernet en del af de arvelige sygdomme. I det efterfølgende vil Rådet se nærmere på de forskellige dele af avlsarbejdet, de ansvarlige parter samt de potentielle problemer og løsninger. Nogle opdrættere, klubber osv. følger allerede en del af disse anbefalinger. Men der er stadig meget, der kan og bør gøres.

Racestandarden:

Avlen i klubber for racehunde og racekatte foregår efter internationale standarder, der er udarbejdet af folk med interesse for den pågældende race. Selve racestandarden, eller måden den bliver fortolket på, kan direkte eller indirekte lede til problemer. Standarderne giver ikke præcise mål for et ønsket udseende af fx øjne og næseryg. Hvor store er fx “store øjne”, hvor kort er en “kort næseryg”, og hvad skal det ses i forhold til? Det er ikke muligt at angive sådanne præcise mål, og det er derfor op til dom-

merne selv at tolke disse standarder. Rådet er bekendt med, at disse standarder udarbejdes i internationalt regi og derfor ikke kan ændres lokalt. Men Europarådets resolution (1995) om avl af kæledyr (hvis hensigtserklæring Fédération Cynologique Internationale og Fédération Internationale Féline har erklæret sig enige i) giver bl.a. følgende anbefalinger for ændringer af standarderne:

- angiv maksimum og minimumsværdier for højde/vægt, samt maksimumsværdier for proportionerne mellem længde og højde.
- angiv grænser for korthed af hovedskal og næse.
- undgå unormal benstilling, krogede ben, unormal tandsæt, unormal størrelse og form af øjne og øjelåg, meget lange ører og kraftig foldet hud.
- hvis det ikke er muligt at undgå de tilhørende problemer, anbefales at stoppe avlen af: hårløse dyr, Manx katte, katte med "dominerende hvid" pelsfarve, hunde med "merle faktor".



Fortolkningen af racestandarden kan ændres så overtypning begrænses. For eksempel er det nu normalt med mere næseryg, som hos denne kat, end der tidligere sås hos den pågældende race.

De danske organisationer har pligt til at arbejde internationalt for en fornuftig fortolkning af reglerne og højnelse af standarderne. Det er muligt lokalt at udstikke nye retningslinier for fortolkning af racestandarden, således at overtypning, der medfører sundheds- eller velfærdsproblemer, kan begrænses. Det er vigtigt, at fortolkningen af standarderne ses i forhold til helheden af dyret og dets sundhed. Hos katte indeholder standarderne generelle bestemmelser vedr. sundhed. På udstillingerne følges dette op af en dyrlæge, der undersøger kattene før dommeren og tildeler point afhængig af sundhedsstatus. Hos hunde indeholder standarderne derimod ikke særlige bestemmelser vedr. sundhed. Et sådant krav om, at dyr, som ikke er sunde, ikke præmieres, kunne man tilføje i racestandarder for hunde, således som det ses i racestandarder for katte.

Avlsgodkendelse:

De enkelte specialklubber har mulighed for at stille krav om præmiering af forældredyr som forudsætning for, at afkommet kan stambogsføres. Generelt bør det være en selvfølge ikke at avle på dyr, som er bærere af arvelige lidelser. I racer med udbredte sundhedsproblemer kan der stilles særlige krav, fx om bedømmelse af et avlsdyrs hofter vha. røntgenbilleder for at udelukke hoftedysplasi. Hvis det er muligt at identificere bærere af en arvelig sygdom, bør sådanne tests derfor kræves, hvis man får mistanke om eksistensen af en arvelig lidelse i racen. Imidlertid er det ikke alle klubber, der stiller sådanne krav. Når krav om specifikke undersøgelser indføres, er effekten af dem naturligvis afhængig af, hvordan de bruges i avlsarbejdet. Man får fx ikke forbedret status for hoftedysplasi i en race, hvis man anvender dyr med en lille tendens til hoftedysplasi. Kravene til avlsgodkendelse efter en sådan test bør derfor være skrappe nok til, at testen har en effekt i praksis med hensyn til at få avlet sygdommen ud.

Derudover kan der stilles krav til dyrets funktionsevne, fx at dyret kan trække vejret uhindret, at dyret skal kunne føde normalt, eller at det skal

kunne bevæge sig ubesværet. For at sikre en ensartet vurdering af dyrene, kan man indføre et "sundhedsindeks", og enten kun tillade avl af dyr over et vist niveau eller, at der kun avles på dyr, der ligger over racens gennemsnit. Endelig kan man stille krav til temperament og egenskaber. Specialklubberne har her et stort ansvar, som de bør holdes fast på.

Opdrætteren har mulighed for at lade hvalpe eller killinger kastrere/sterilisere, hvis de anses for uegnede til avl. Ligeledes kan man ved konstatering af arvelig sygdom lave en påtegning i stambogen og dermed udelukke dyret fra avl. Man kan også fra klubbernes side stille krav om, at operative korrektioner og diagnosticering af arvelige lidelser indføres i stambogen (eller andet dokument der følger dyret). Et sådant krav bør naturligvis blive fulgt op af dyrlægerne, så der er enighed om retningslinierne for sådanne påtegninger.

Præmieringssystemet:

Der er kun få opdrættere, for hvem hunde- og katteavl er et erhverv, for de fleste er det først og fremmest en sport. Kernen i denne sport er udstillingerne, hvor opdrætterne mødes og konkurrerer indbyrdes. Reelt spiller dyrenes placering på udstillinger en meget stor rolle for avlen. Spørgsmålet er så, om forældredyrenes placering på grundlag af en eksteriørbedømmelse er det bedste grundlag for avlsarbejdet. I dag bedømmes dyrene på basis af deres udseende og evne til at vise sig frem på udstillingsdagen. Præmieringen på en udstilling er udmærket som konkurrenceelement ligesom i anden sport, men den er ikke noget sikkert grundlag for udvælgelse af avlsdyr. Dyret kan have skjulte fejl, og selv om der er tale om et sundt og smukt avlsdyr med et godt temperament, kan det være bærer af arveanlæg, som giver problemer hos afkommet.

Bedømmelse af avlspotentiale:

Det er udbredt i avlen, at man udelukkende fokuserer på avlsdyrets kvaliteter. Imidlertid er det ved vurderingen af et dyrs arvelige egenskaber lige så vigtigt at se på kvaliteten af forældredyr, søskende

og evt. afkom. Ved udelukkende at se på avlsdyret selv, er der stor risiko for at bringe "dårlige" gener videre, idet dyret selv kan forekomme sundt, selv om det er bærer af anlæg for arvelige lidelser, der vil komme til udtryk med en vis hyppighed hos afkommet.

I fx kvægavl, hvor store økonomiske interesser er involveret, benytter man da også en anden og mere rationel fremgangsmåde. Udover at se på kvaliteten af dyret selv og begge dyrenes forældre vurderes tyrens afkom nøje. Før en tyr tages i avl foretages først en begrænset mængde testparringer, og kvaliteten af afkommet har direkte indflydelse på beslutningen om, hvorvidt tyren skal bruges. Ved avl af produktionsdyr er mængden af afkom selvfølgelig større end ved avl af katte og hunde, men princippet bagved denne metode, at det er dyrets genetiske potentiale og ikke blot dyret selv, der vurderes, kan godt overføres til avl i mindre målestok med hunde og katte.

For at sikre avl på de sundeste dyr kan man således supplere præmieringen af avlsdyret med registrering og kontrol af hele afkommet og en vurdering af avlsdyrets genetiske baggrund, dvs. forældre og kuldsøskende. Kvaliteten af disse, bl.a. med hensyn til sundhed, kan så danne grundlag for vurdering af dyrets egnethed som avlsdyr. Et eksempel på denne strategi findes hos Dansk Kennel Klub, der har indført et avlsindex på HD-området, hvor afkom og andre familiemedlemmers status regnes med. Tilbuddet gælder alle racer med over 50 årlige HD-fotograferinger.

6. Hvem har ansvaret?

Dommere:

Det er afgørende for udvælgelsen af avlsdyr, hvordan disse vurderes af udstillingsdommere. Dommere kan undlade at præmiere overtypede dyr og dyr med andre synlige problemer, og samtidig begrundede, hvorfor dyret fik en lavere placering end forventet. Dommere bør derfor via kurser eller vejledning holdes ajour med forekomsten af over-

typning og arvelige lidelser inden for de racer, som de bedømmer. De bør ligeledes udvikle evnen til at se tegn på sygdomme hos udstillingsdyrene. De kan stille krav om at se dyret i bevægelse for at vurdere vejrtrækningen ved let anstrengelse, og om bevægelserne er sunde. Man kan også lade en dyrlæge vurdere hunde forud for eksteriørbedømmelsen og medtage denne vurdering i den samlede bedømmelse, i lighed med hvad man allerede gør på katte i forbindelse med katteudstillinger. Et alternativ kan være at få en dyrlæges vurdering af de dyr, hvis præmieringer sandsynligvis vil føre til, at der avles på dyrene. Dommerne har desuden et stort ansvar med hensyn til at påvirke opdrætternes holdninger og fx kontakte specialklubber ved mistanke om problemer.

Opdrættere:

Når kravene til avlsgodkendelse er opfyldt, er det opdrætterne selv, der suverænt bestemmer, hvordan avlen skal foregå. De kan være bundet af gængse normer for, hvordan "man" gør, og det er derfor afgørende, at opdrætterne har den bedste mulige viden om, hvorledes avlsarbejdet påvirker dyrenes sundhed. Der bør derfor sættes på uddannelse og information, fx via kurser i specialklubberne. Disse kurser kunne evt. lede til tildeling af speciel status for en opdrætter. Det bør være en selvfølge kun at avle på dyr, der ikke har arveligt betingede problemer med fx vejrtrækning, bevægelser eller fødsel, og som efter grundig undersøgelse ikke viser tegn på arvelige sygdomme. Ved avl af brugshunde er opdrættere ofte også opmærksomme på dyrets egenskaber som fx jagthund. Visse opdrættere af jagthunde udvælger ligefrem dyr til avl på baggrund af brugsegenskaber og et velfungerende eksteriør. Som resultat heraf ser deres avlsdyr anderledes ud end de traditionelle repræsentanter for samme race, og disse hunde vil ikke blive højt præmieret i forhold til racestandarden. Til gengæld har en sådan hund egenskaber, der gør den bedre i stand til at opfylde de funktioner, der ønskes af hundeejeren.

Uanset hvilke øvrige funktioner en hund eller kat måtte have for sin ejer som fx brugs- eller

udstillingsdyr, gælder det for stort set alle hunde og katte, at de skal leve tæt sammen med mennesker og måske også med andre dyr af samme eller anden art. Det er derfor meget vigtigt, at dyret er mentalt sundt og velfungerende og ikke er nervøst eller aggressivt. Uanset om en races formål er til et bestemt brug eller ej, fx jagt eller udstilling, bør ingen opdrættere derfor blot se på eksteriør eller brugsegenskaber. Der bør også lægges afgørende vægt på temperament ved udvælgelse af avlsdyr, da det meste af afkommet ender som familiedyr.

Der påhviler opdrætteren et stort ansvar med hensyn til at oplyse killinge- og hvalpekøbere om racen og evt. problemer med arvelige lidelser eller overtypning. Udover generel information omkring fx krav til plads bør kommende købere orienteres om racens aktivitetsniveau og temperament. En sådan information bør være skriftlig, fx i form af en pjece udarbejdet af specialklubben.

Specialklubber:

Disse klubber har det tætteste og bedste kendskab til racen. Det er vigtigt, at klubben selv søger information om de problemer, som racen måtte have, og sørger for aktivt at formidle denne information til opdrætterne. Klubben bør ligeledes sørge for at afholde kurser for opdrætterne om avl og avlsproblemer. Endelig bør klubben selv løbende holde øje med status i "sin" race og gribe ind, fx med avlsrestriktioner, hvis der opstår problemer.

Hvalpe- og killingekøbere:

Størstedelen af avlsdyrenes afkom ender som familiedyr. Valget af race er ofte foretaget efter udseende, idet stambogen i sig selv ofte opfattes som en garanti for, at der er tale om et sundt dyr. Alle opdrættere af racekatte og en stor del opdrættere af racehunde får da også killingerne/hvalpene sundhedschecket hos dyrlægen inden de formidles til nye hjem. Dyrlægen kan dog kun vurdere den generelle sundhedstilstand og ikke nødvendigvis forekomsten af evt. arvelige lidelser. Selv om opdrætterne har en moralsk pligt til at oplyse om evt. problemer hos de

dyr, de sælger, bør de kommende killinge- eller hvalpekøbere også selv forud for anskaffelsen, i det omfang det er muligt, søge information om problemer og temperament hos den race, de overvejer at anskaffe, for så vidt muligt at sikre sig, at de anskaffede dyr lever op til forventningerne. Herved er de også bedre rustet til at stille krav til opdrætterne og klubberne.

Dyrlæger:

De praktiserende dyrlæger har en vigtig rolle. De har ofte nær kontakt til opdrætterne vedrørende sygdomsproblemer, og de kan og bør informere specialklubberne om stigende forekomster af sygdomme indenfor bestemte racer. I modsætning til udstillingsdommere, der kun ser potentielle avlsdyr, ser dyrlægerne hele spekteret af afkommet, dvs. både avlsdyr og dyr, der aldrig bliver udstillet eller avlet på. Smådyrspraktiserende dyrlæger er i dag primært uddannet til at foretage enkeltdyrsbehandling. Der har således ikke været tradition for avlsrådgivning inden for smådyrspraksis. Fremover bør dette område vægtes mere, fx ved muligheder for efteruddannelse, så dyrlægerne er bedre rustede til at rådgive opdrætterne. Også dyrlæger, der er involveret i forskning vedrørende arvelige sygdomme hos hunde og katte, kan yde et meget vigtigt bidrag. Forskningen inden for dette område bør prioriteres, således at viden vedrørende arvegang øges, og problemdyrene lettere kan identificeres.

Et initiativ til dokumentation af omfanget af problemerne er defekt-registrering. Gennem to år har dyrlæger i et samarbejde mellem Dansk Kennel Klub og Den Danske Dyrlægeforening registreret diagnoser og hunderacer på 40 klinikker. Talmaterialet i denne undersøgelse var desværre for lille til at drage væsentlige konklusioner. Men registreringen fortsættes i Den Danske Dyrlægeforenings regi i samarbejde med de andre nordiske lande, og da en af forudsætningerne for at kunne løse problemerne er kendskab til deres omfang, bør dyrlægerne deltage aktivt i denne registrering fremover.

7. Sammenfatning af Rådets anbefalinger

Udviklingen indenfor katte- og hunderacer er gået mod stadigt tydeligere racesærpræg. Dette har medført problemer for visse racer, idet de pågældende racers særpræg, når det føres ud i ekstremerne, kan medføre ulemper eller lidelser for dyrene. Samtidig har den mere målrettede avl med særligt udvalgte dyr gjort, at visse arvelige lidelser har fået mulighed for at sprede sig indenfor nogle racer. Det Dyreetiske Råd anser det for etisk uacceptabelt at foretage avl, som kan forudses at give anledning til lidelsesvoldende sygdom, væsentlig nedsat funktionsevne eller andre problemer, der har en negativ indflydelse på dyrenes livskvalitet.

Rådet anerkender, at der i de førende klubber allerede er taget væsentlige initiativer til at vende denne udvikling. Der er dog stadig meget at gøre. For at fremme en positiv udvikling på området har Rådet følgende anbefalinger:

- Udstillingsdommernes tolkning af racestandarderne bør ske med fokus på sundhed. Dommerne kan fx forlange at se dyrene i bevægelse og bør så vidt muligt sikre, at dyr med arvelige sundheds- eller velfærdsproblemer ikke præmieres højt.
- Specialklubberne bør stille krav om sygdomstestning af avlsdyr, såfremt en race vides at have en bestemt lidelse, og der kan testes for den pågældende lidelse. Dyret kan godt være bærer af en arvelig lidelse uden selv at vise tegn på sygdom.
- Præmieringen på en udstilling bør ikke alene danne grundlag for brug af et dyr til avl. Man bør også se på kvaliteten af forældre, søskende og evt. tidligere afkom for at få et bedre overblik over dyrets avlspotentiale. Desuden bør dyrets temperament prioriteres højt.
- Opdrættere bør have den bedst mulige viden om avlen og dens konsekvenser. Denne information kan fx fås gennem specialklubberne via kurser i bl.a. genetik og arvelige sygdomme. Opdrættere

bør desuden informere kommende killinge- og hvalpekøbere om racen, herunder dens temperament og evt. problemer med overtypning eller arvelige lidelser.

- Dommere, opdrættere og dyrlæger bør løbende holde sig orienteret om evt. problemer i de forskellige racer og skride ind hurtigst muligt, hvis en race viser tegn på overtypning eller arvelige lidelser.
- Forud for anskaffelsen bør kommende killinge- og hvalpekøbere, i det omfang det er muligt, søge information om problemer og temperament hos den race, som de overvejer at anskaffe, for så vidt muligt at sikre sig, at de anskaffede dyr lever op til forventningerne.

8. Bilag: Rådets aktiviteter i forbindelse med udtalelsen

Rådet har behandlet avl af hunde og katte på 5 møder i perioden august 1998 til marts 1999. Følgende personer har fremlagt deres erfaringer og synspunkter på møder med Det Dyreetiske Råd: praktiserende dyrlæge Mogens Aalund, dyrlæge, ph.d.-studerende Helle Friis Proschowsky, formand for DKK's udstillingsudvalg og eksteriørdommerudvalg Ole Staunskjær, dyrlæge, docent ved Den Kgl. Veterinær- og Landbohøjskole, Flemming Kristensen, samt formand for Felis Danica og DARAK, Aase Nissen.

Billedmaterialet er venligst udlånt af Ole Staunskjær, Aase Nissen, Flemming Kristensen og Marianne Wiberg. Flemming Kristensens billeder er gengivet med tilladelse fra forfatterne til bogen "Atlas of Skin Diseases in Dogs and Cats", 2. udgave, Flemming Kristensen og Leena Saijmaa-Koulumies.

Dyrlæge Stine B. Christiansen har fungeret som faglig sekretær.